



# Plan for sammenlægning af NBGK og GGK

## Baggrund

På baggrund af bl.a. medlemsmøde og golfbanernes udvikling over de seneste år, har KL Golf besluttet, at GGK ikke kan få fornyet en lejeaftale for 2026.

Dermed vil det heller ikke være muligt at fremleje Old Course til NBGK.

KL Golf ønsker en fælles klub for de to eksisterende klubber.

Bestyrelserne i klubberne, har derfor nedsat et arbejdsudvalg, der skal analysere mulighederne, og beskrive hvordan de ser fremtidens golf i Rø.

## Formål

Formålet med arbejdsgruppen er at sikre en effektiv og harmonisk sammenlægning af NBGK og GGK til én samlet klub.

Arbejdsgruppen skal identificere og komme med anbefaling til de nødvendige juridiske, økonomiske og organisatoriske tiltag for at skabe en bæredygtig og attraktiv golfklub.

## Udvalgets deltagere

Fra NBGK deltager Rolf Laugesen (tovholder for udvalget), Susie Uldall Klausen og Henrik Eybye.

Fra GGK deltager Philip Gelbjerg (sygemeldt) Thomas Frandsen og Allan Beyer. Konsulenter: Allan Hjul, Jens Faber.

Tilknyttet ved ad hoc spørgsmål, Carsten Hæstrup.



## **Vision:**

At være den foretrukne golfdestination i Danmark

## **Mission:**

At tilbyde medlemmer og besøgende en uforglemmelig naturoplevelse kombineret med kvalitetsfaciliteter og førsteklasses service.

## **Målgruppe:**

Golfspillere i alle aldre, både amatører og professionelle  
Turister, som ønsker en minderig oplevelse  
Gruppearrangementer for virksomheder og familie begivenheder

## **Strategi:**

Skabe en premium-oplevelse, der gør Golf i Rø til det oplagte valg for golfspillere og besøgende på Bornholm.



## Klubstruktur:

- Der køres videre med Gudhjem Golfklub`s cvr-nummer, kontrakter og aftaler. Dermed bør der ikke være juridiske udfordringer.
- Nordbornholm Golfklub lukkes, medlemmer bevarer opnået anciennitet, overskud henføres til en spærret konto, som en ny klub kan anvende til investeringer primært i maskinpark.

## Vedtægter og en ny bestyrelse:

- Der udarbejdes vedtægter for den nye klub, der forelægges ekstraordinær GF.
- Forretningsorden, ansættelser og personaleforhold afgøres af ny bestyrelse.

## Den nye klubs forretningsmodel:

Indtjeningen kommer fra:

- Greenfee
- Medlemskaber og årskort
- Sponsorater
- Proshop
- Events som firma og familie arrangementer mv.



## Fra udfordring til løsning – hvordan skaber vi en bæredygtig fremtid for én klub?

Vi står overfor en række udfordringer, som presser klubbens økonomi og daglige drift. Greenfee-indtægterne falder, maskinparken er slidt ned, vi mangler struktur og ressourcer til at tage godt hånd om frivillige og sponsorer. Hvis vi skal vende udviklingen, skal vi finde svar på nogle helt centrale spørgsmål:

- Hvordan skaber vi en sund økonomi og en bæredygtig klub, der kan klare sig på sigt?
- Hvordan får vi flere greenfee-gæster tilbage – ved at skabe en mere attraktiv bane?
- Hvordan får vi fornyet vores maskinpark – både her og nu og på længere sigt?
- Hvordan får vi flere frivillige med ombord og skabt en bedre struktur for deres arbejde?
- Hvordan styrker vi samarbejdet med sponsorer, så de føler sig værdsatte og bliver hos os?
- Hvordan organiserer vi os bedre, så vi sikrer høj service og mere effektive arbejdsgange?
- Hvordan kan vi styrke samarbejdet med andre klubber, så vi kan lære af hinanden og stå stærkere sammen?
- **Kort sagt:**

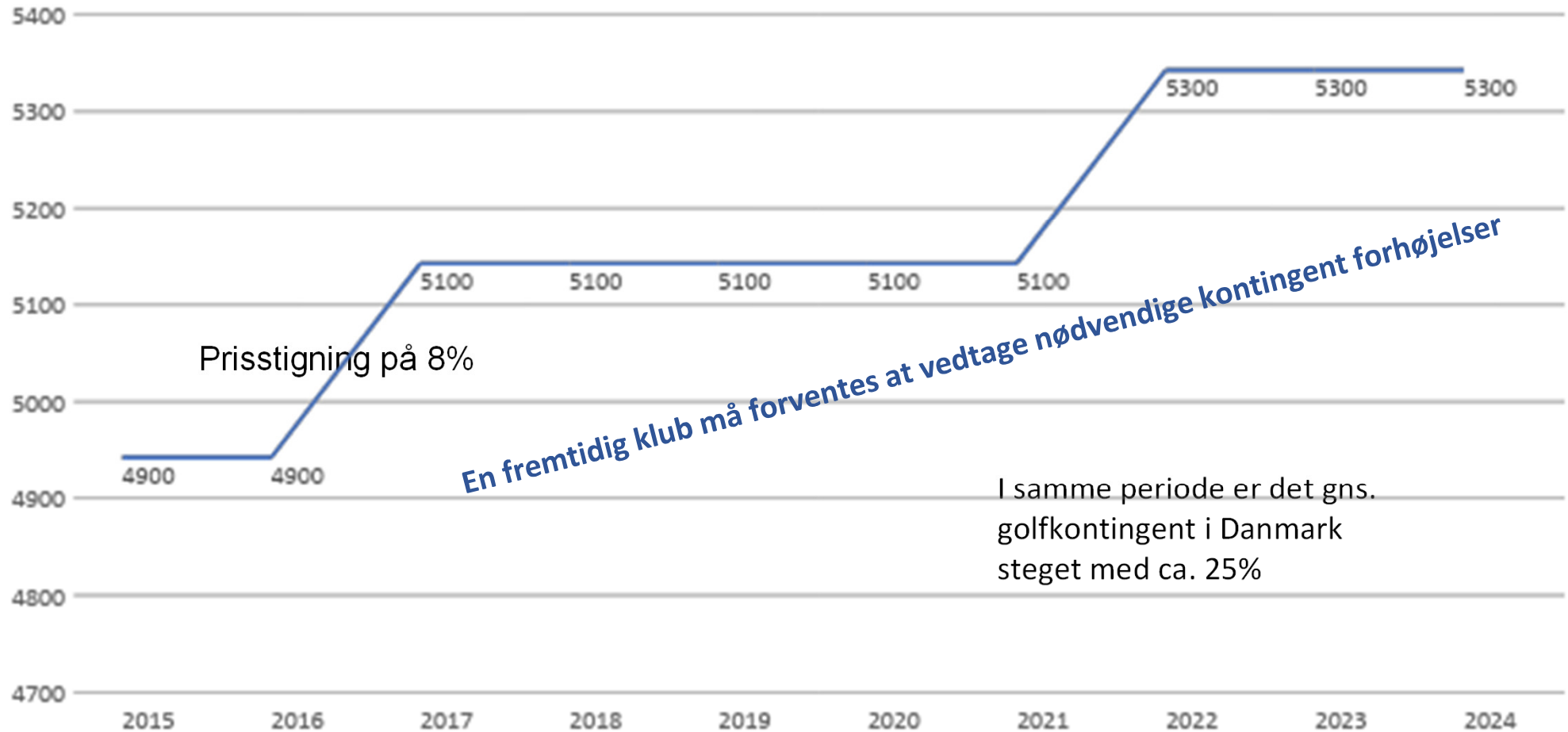
**Hvordan går vi fra brandslukning til at have en langsigtet plan, der giver klubben en stabil fremtid?**

Det er det som arbejdsudvalget forsøger at finde svar på



# Kontingentudvikling

Kontingentudvikling Nordbornholms



## Bæredygtig klubdrift 2026 baseret på 2025 budget

Guideline for økonomien i ny klub:	
Indtægt, greenfee, kontingenter	5.000.000
Andre indtægter, sponsorer shop mv	1.000.000
<b>Henlæggelser maskiner mv</b>	<b>-200.000</b>
<b>Rådighedsbeløb</b>	<b>5.800.000</b>
Nødvendige udgifter:	
Banedrift	-3.000.000
Lejeafgift	-1.000.000
Øvrige omkostninger	-1.000.000
-	<b>-5.000.000</b>
<b>Rest til sekretariats drift</b>	<b>800.000</b>

Hvor kommer de 5 mio. kr. i indtægter fra:	
Greenfee gæster	50%
Begrænset NewC, GGK	30%
Fuldt medlemskab, NBGK	20%

AU finder det helt afgørende, at der afsættes midler til løbende investeringer i maskinpark.

Derfor afsættes der hvert år mindst 200.000 kr. til maskinpark.

Sekretariatets drift er den mest oplagte mulighed for at justere driftsresultatet, hvilket begrundes den valgte økonomiske opstilling.

Hensættelserne til maskiner, reguleres år for år med 50 % af et evt. overskud.

Der etableres en investeringskonto med NBGK midler.

## Forhandling af lejekontrakt

- Kontraktens løbetid
  - Kontrakt fra 2 år til 5 år, med mulighed for forlængelse til 2034.
- Vederlagets størrelse
  - En baneleje som tidligere med over/underskudsdeling.
    - Over/underskudsdeling har historisk set været en garanti for, at klubben kunne bære et underskud.
- KL Golf vil fungere som udlejer med de forpligtelser, det indebærer, og vil ikke have indflydelse på den daglige drift.



## Handlingsplan for kommende år

- Kortsigtet (1-2 år): Øget markedsføring, øge antal medlemmer og greenfee gæster og optimering af faciliteter (velkomstområde mv.) Anvende den nuværende maskinpark på bedst mulig vis.
- Mellemlangt sigt (3-5 år): Investering i maskiner og robotteknologi for effektivisering og bæredygtig drift.
- Langsigtet (>5 år): Udvidelse af faciliteter, bygninger, aktiviteter for besøgende mv.

**Investeringer skal planlægges i takt med indtægtsstigning**





## **Anbefalinger til organisering** - Golfklubben drives af et professionelt team bestående af:

- Bestyrelse
- Forretningsudvalg (FU)  
FU nedsættes med 2-3 bestyrelsesmedlemmer og suppleres med evt. forretningsfører  
FU er ansvarlig for den daglige drift, herunder:
  - Baneudvalg, rekrutteringsudvalg, markedsføringsudvalg, sponsorudvalg, matchudvalg og et udvalg for de frivillige, Disse udvalg refererer til forretningsudvalget (FU).
- Banevedligehold med reference til baneudvalg
- Op til 60 frivillige der hjælper med vedligeholdelse, rengøring, blomsterpleje, udvalgsarbejde mv.
- Sekretariat, pro shop-personale og træner



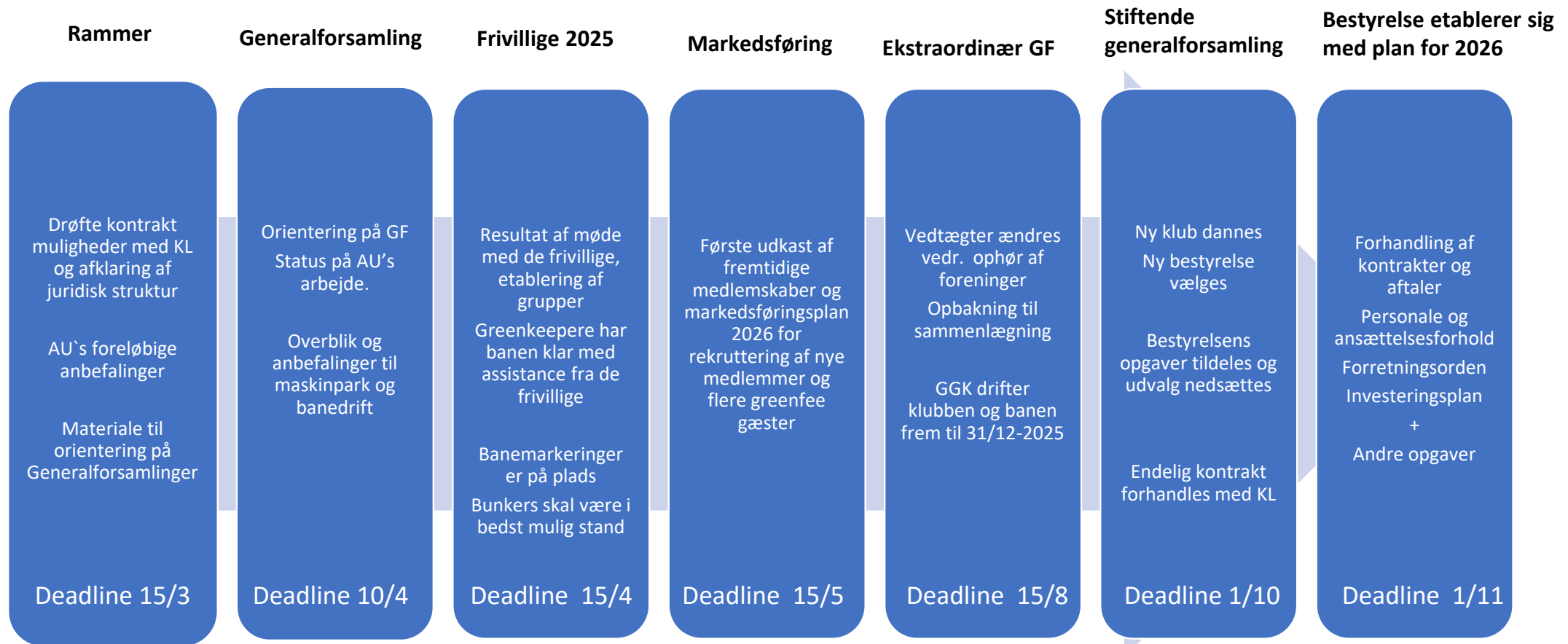
# Hvorfor skal jeg melde mig som frivillig?

- Vi skal forsøge at drive en golfklub, der omfatter et af **de største golfarealer i Danmark**.
- Det store areal betyder også en baneleje på ca. 1 mio. kr. pr. år.
- Det store areal vil som udgangspunkt kræve så meget personale, at det økonomisk ikke vil være bæredygtigt.
- Det store areal kræver en betydelig og up-to-date maskinpark, vi har det modsatte.
- Mindre personale end det anbefalede betyder, at personalet ikke kan nå alt
- **Frivilligt arbejde kan gøre en forskel**
- Frivilligt arbejde er afgørende for at få golfklubben til at fungere og udvikle sig.
- Mange deltager allerede i dag som frivillige, og de har nok at se til, derfor er der brug for flere.
  - ✓ **Flere, så vi kan udvide områderne hvor vi hjælper til.**
  - ✓ **Flere, fordi når vi gør ting sammen er der større mulighed for social hygge.**
  - ✓ **Det gælder bestyrelse, udvalg, kratrydder, rengøring, maling, blomster mv.,**
- En golfbane af vor størrelse har - estimerer af DGU – brug for 60 frivillige.



**Og NEJ, med frivillig indsats, arbejder du ikke for andre.  
Det gavner dig selv, dine golf kollegaer og oplevelsen.**

# Procesforløb for det videre arbejde med etablering af ny klub



Løbende information til medlemmerne via nyhedsbreve og hjemmeside